



Comité de pilotage Natura 2000

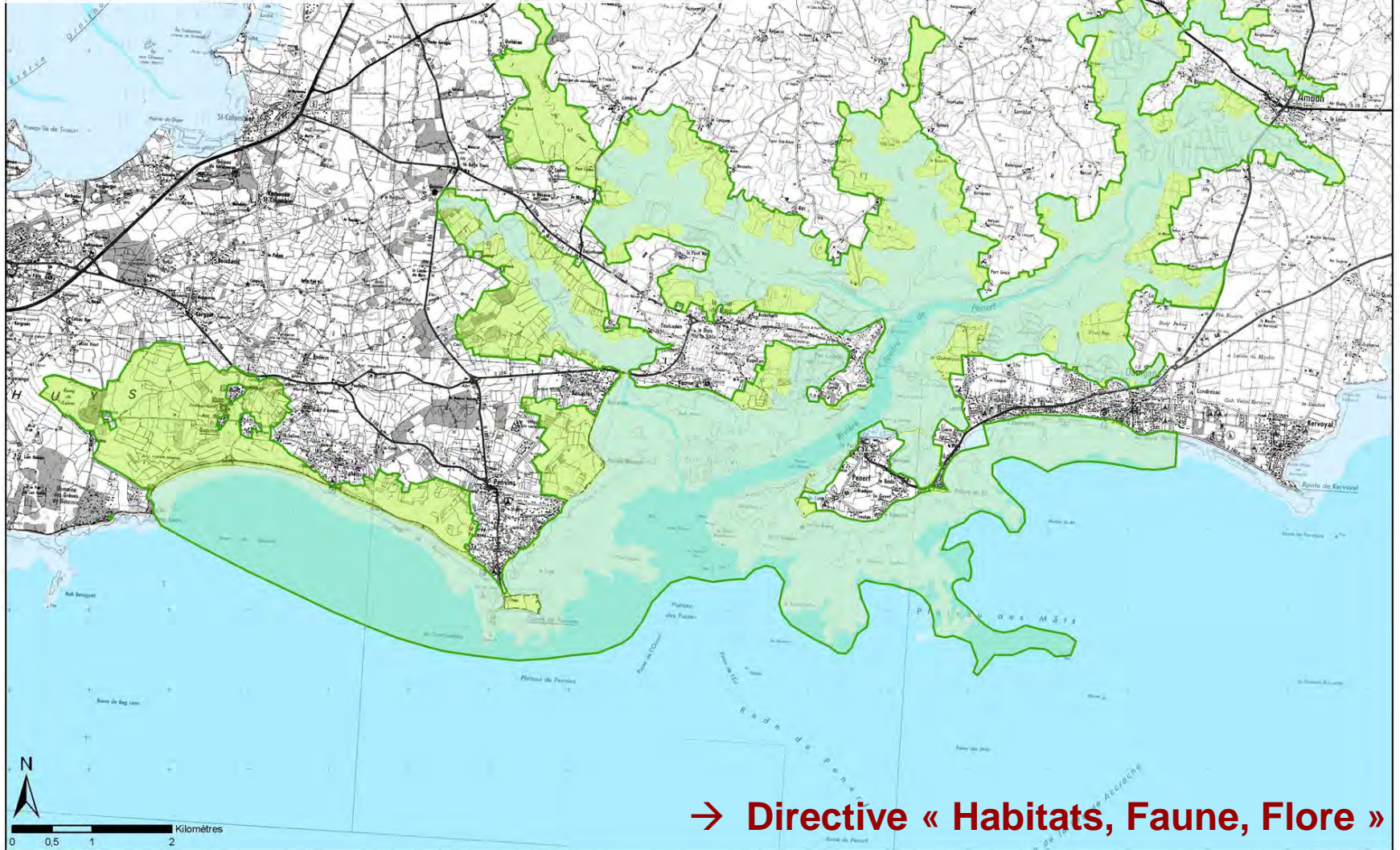
ZPS « Rivière de Penerf »

ZSC « Rivière de Penerf, Marais de Suscinio »



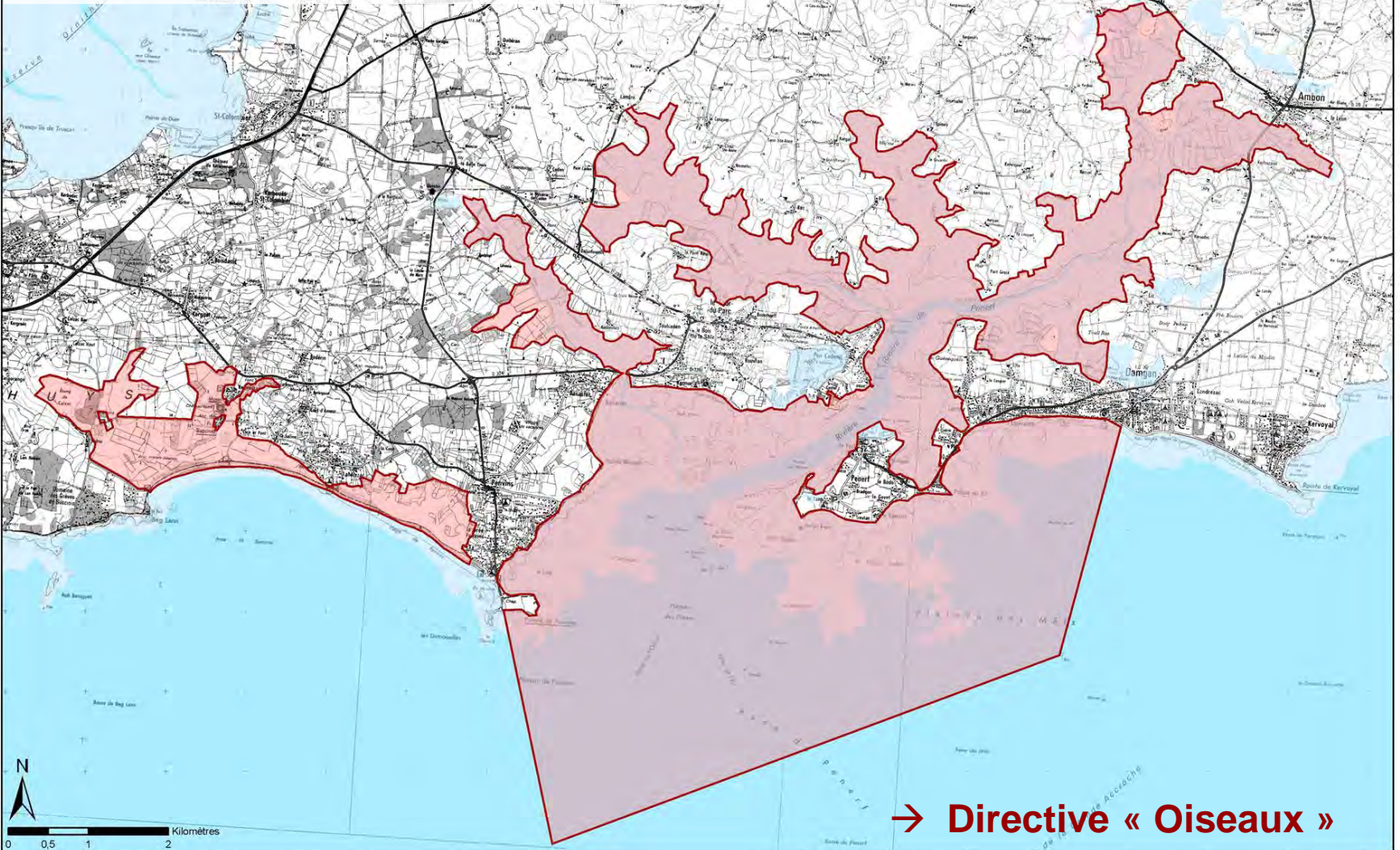
- ✓ Actualités Natura 2000
- ✓ Achèvement de la procédure d'élaboration du DOCOB
- ✓ Bilan des actions engagées 2012-2013
- ✓ Présentation du site internet
- ✓ Perspectives 2013-2014

Zone Spéciale de Conservation FR 53 000 30 « Rivière de Pénerf, Marais de Suscinio »



→ Directive « Habitats, Faune, Flore »

Zone de Protection Spéciale FR 53 100 92 « Rivière de Pénerf »



→ Directive « Oiseaux »



Achèvement de la procédure d'élaboration du DOCOB

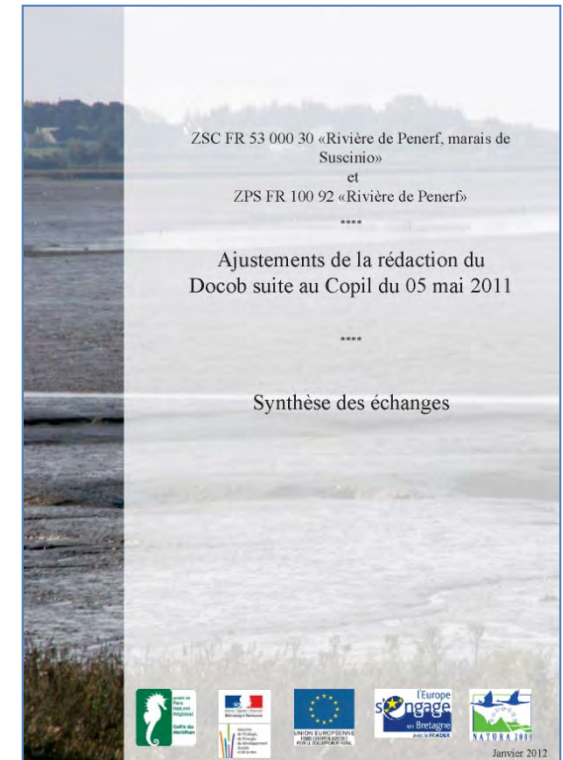
Ajustements de Rédaction

COFIL du 05 mai 2011 : validation du DOCOB sous réserve de la prise en compte des remarques formulées par :

- L'EID Atlantique
- La Fédération départementale des chasseurs du Morbihan
- La Mairie de Sarzeau

3^{ème} et 4^{ème} semestre 2011: Plusieurs temps d'échanges avec les différentes structures permettant d'aboutir à une rédaction validée par l'ensemble des partenaires.

- EID Atlantique : courrier de validation en date du 20 décembre 2011
- FDC56 : courrier de validation en date du 10 janvier 2012
- Mairie de Sarzeau : courrier de validation en date du 26 janvier 2012





Achèvement de la procédure d'élaboration du DOCOB



Approbation du DOCOB

Arrêté inter-préfectoral en date du 05 février 2013 portant approbation du document d'objectifs des sites Natura 2000 FR5300030 «Rivière de Pénerf, marais de Suscinio» (ZSC) et FR 5310092 «Rivière de Pénerf» (ZPS)

➔ La signature des contrats Natura 2000 est conditionnée par cette approbation.



Bilan des actions engagées 2012-2013

Acquisition de connaissances **Fiche action 1.1**

Loutre d'Europe (annexe II)

Inventaires bisannuels dans le cadre du projet de PNR

Session 2012 :

- Pas de données de présence au sein du périmètre Natura 2000
- Confirmation de présence sur la Drayac (Trémeret & Grabeto)

Juillet 2013 : découverte de nombreuses épreintes au niveau nord de l'étier de Kerboulico, sur la commune de Sarzeau

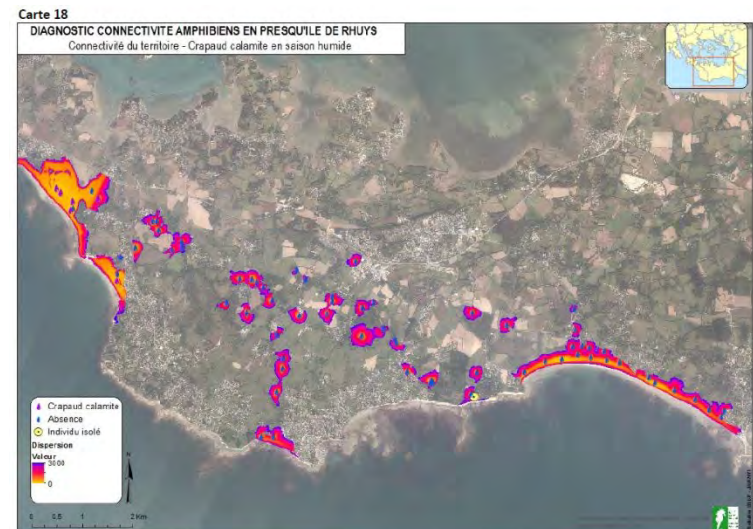


Amphibiens et reptiles (annexe IV)

Diagnostic naturaliste sur le site des marais de Suscinio (bassins 4,5,6 14 et 15)
[ENS/C. Blond, 2012]

Espèces recensées : Pélodyte ponctué, Rainette arboricole, Grenouille agile, Couleuvre à collier.

Etude sur l'identification d'une trame potentielle de déplacement pour le Crapaud calamite et le Pélodyte ponctué en Presqu'île de Rhuy
[SIAGM - Stage de Master 2 F. Joly, 2012]



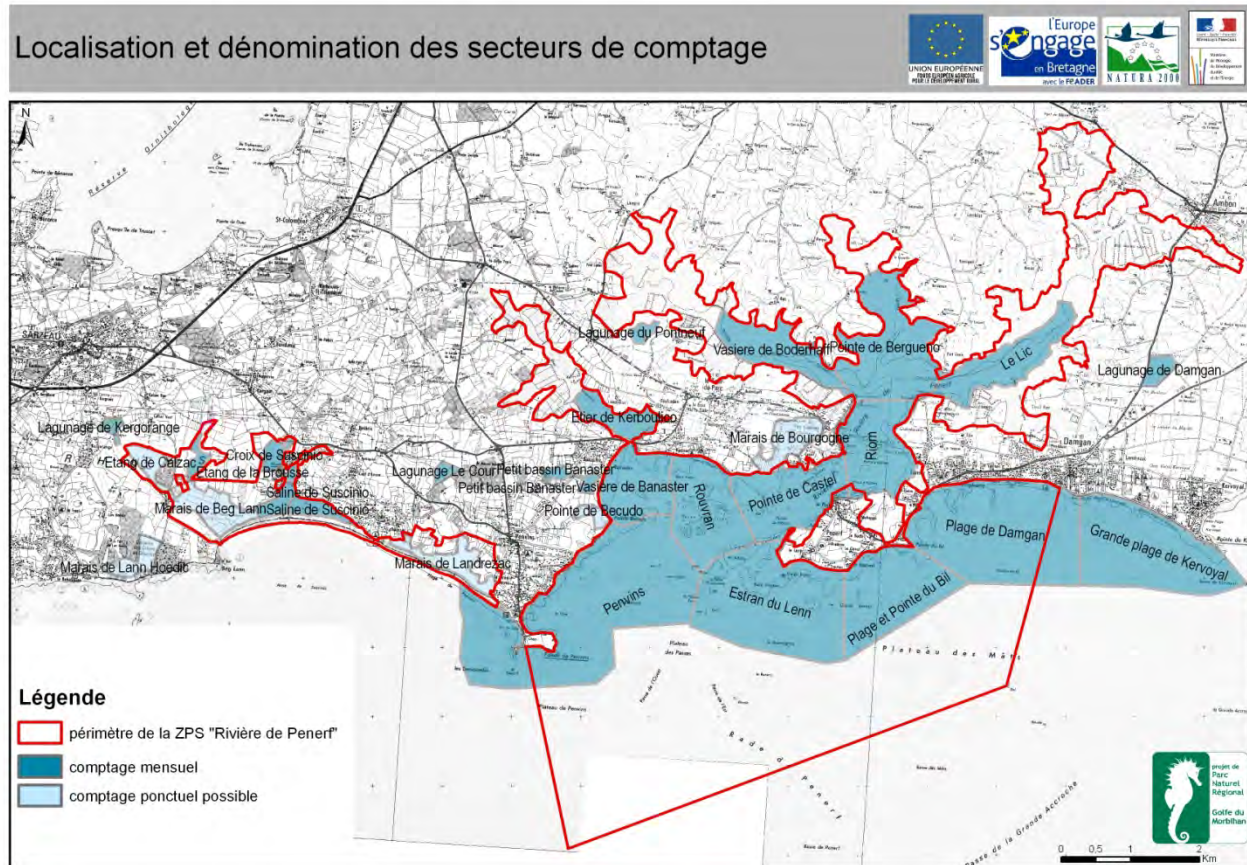
Suivi mensuel des oiseaux d'eau hivernants Fiche action 1.2

Objectifs :

- Evaluer l'état de conservation des populations d'oiseaux sur le site
- Evaluer l'importance patrimoniale du site, en termes de potentiel d'accueil

Méthode :

- 21 sous-secteurs systématiquement prospectés (+ 6 ponctuels)
- Dénombrement mensuel réalisé par une équipe de 2 observateurs au grés de la marée montante.



Session 2012-2013 : 1^{er} suivi réalisé sur une durée complète de 7 mois

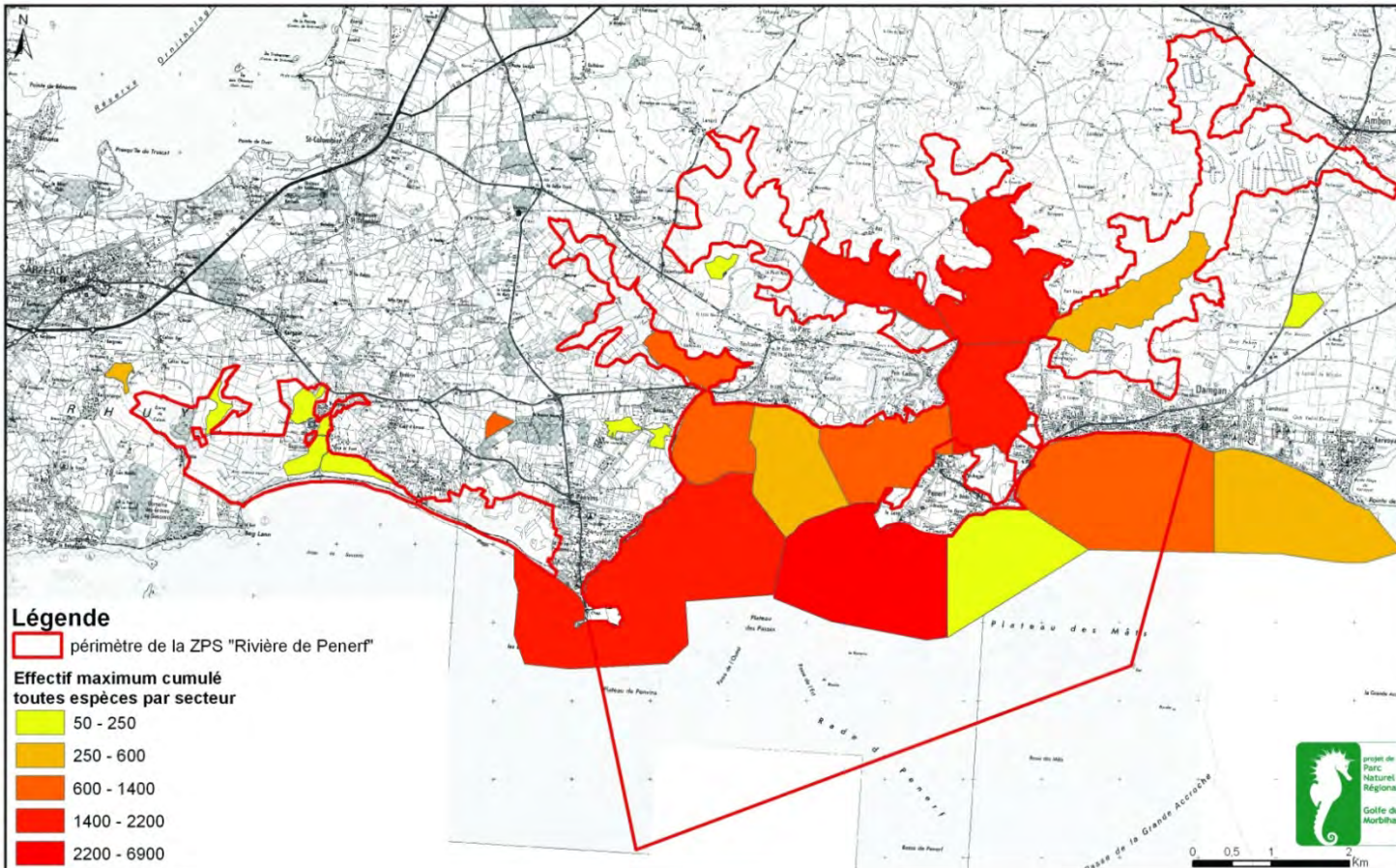
Réalisation d'un document
de synthèse



Rencontre avec R. Mahéo du Comité scientifique RAMSAR,
concernant les aspects méthodologiques

Bilan des actions engagées

Nombre d'oiseaux hivernants et migrateurs (2012-2013)
(maximum cumulé toutes espèces par secteur)



Pour l'hiver 2012/2013 les effectifs globaux d'oiseaux hivernants fréquentant le site, varient entre 5100 et 11600 oiseaux

Anatidés

	septembre	octobre	novembre	décembre	janvier	février	mars
Bernache cravant	0	0	400	763	559	787	791
Canard chipeau	3	6	0	30	71	37	28
Canard colvert	218	282	260	313	434	164	142
Canard pilet	0	3	3	3	82	2	18
Canard siffleur	1	2	8	27	76	42	111
Canard souchet	500	22	150	2	150	48	108
Cygne tuberculé	9	5	6	11	10	8	8
Foule macroule	652	236	468	588	319	185	69
Fuligule milouin	1	6	0	4	69	100	49
Fuligule morillon	0	16	7	32	52	78	43
Gallinule poule d'eau	4	3	0	0	8	0	1
Sarcelle d'hiver	9	4	20	167	83	71	82
Tadome de Belon	29	157	394	437	349	865	603
<i>total</i>	<i>1426</i>	<i>745</i>	<i>1716</i>	<i>2377</i>	<i>2262</i>	<i>2387</i>	<i>2053</i>

Site d'importance internationale pour le **Canard Souchet**
(critère RAMSAR >1% effectifs hivernants mondiaux)

Site d'importance nationale pour le **Tadome de belon**
(critère RAMSAR >1% effectifs hivernants en France)

Limicoles

Site d'importance nationale pour 9 espèces (critère RAMSAR >1% effectifs hivernants France) :

- Avocette élégante
- Bécasseau sanderling
- Bécasseau variable
- Chevalier aboyeur
- Chevalier gambette
- Chevalier guignette
- Grand gravelot
- Tournepierrre à collier

	septembre	octobre	novembre	decembre	janvier	fevrier	mars
Avocette élégante	8	0	16	128	263	291	62
Barge à queue noire	0	0	0	4	115	134	0
Barge rousse	17	17	17	74	27	53	35
Bécasseau maubèche	37	12	0	7	0	0	0
Bécasseau sanderling	442	442	384	137	517	273	204
Bécasseau variable	326	1194	5305	4528	1781	3490	7096
Bécasseau violet	0	0	2	1	1	3	3
Bécassine des marais	1	1	40	54	0	3	2
Bécassine sourde	0	0	0	0	0	3	0
Chevalier aboyeur	4	1	6	2	0	1	0
Chevalier arlequin	0	0	1	1	2	1	0
Chevalier culblanc	3	31	3	5	2	0	6
Chevalier gambette	156	51	133	206	110	79	92
Chevalier guignette	5	0	1	1	0	0	0
Courlis cendré	605	131	159	278	162	255	81
Courlis corlieu	1	0	0	1	0	2	2
Grand gravelot	754	633	713	379	168	486	316
Huitrier pie	262	278	348	295	275	317	79
Pluvier argenté	12	15	21	93	84	35	84
Pluvier doré	0	17	76	0	300	0	0
Tournepierrre à collier	687	630	472	583	930	747	675
Vanneau huppé	140	434	622	517	544	145	305
<i>total</i>	<i>3460</i>	<i>3887</i>	<i>8319</i>	<i>7294</i>	<i>5281</i>	<i>6318</i>	<i>9042</i>

Autres espèces

	septembre	octobre	novembre	décembre	janvier	février	mars
Aigrette garzette	107	41	37	47	36	29	52
Héron cendré	6	5	5	12	14	6	4
Ibis sacré	3	0	0	2	0	0	0
Spatule blanche	28	10	12	22	6	8	5
Goéland argenté	170	63	74	44	38	0	197
Goéland brun	23	16	45	3	4	3	13
Goéland cendré	56	12	20	12	15	10	9
Goéland marin	31	33	41	3	4	9	26
Grand cormoran	60	19	5	26	5	5	6
Mouette mélanocéphale	1	2	0	6	3	1	14
Mouette rieuse	106	197	57	47	43	197	170
Sterne caugek	125	28	31	2	9	1	10
Sterne pierregarin	13	0	0	0	0	0	0
<i>total</i>	<i>729</i>	<i>426</i>	<i>327</i>	<i>226</i>	<i>177</i>	<i>269</i>	<i>506</i>

Rôle important du site en hivernage pour :

- La Spatule blanche
- La Sterne caugek

Suivi des anatidés et limicoles nicheurs Fiche action 1.2

I. Inventaire des zones humides favorables à l'avifaune nicheuse

Travail réalisé dans le cadre de l'accueil d'un stagiaire BTS GPN, Gwenegan Cueff, d'avril à juillet 2013

23 sites de marais prospectés

Méthode :

- Recherche d'indices de reproduction
- Suivi bimensuel des sites

Objectifs :

- Evaluer l'importance patrimoniale du site
- Identifier les zones d'intervention prioritaires



Résultats majeurs :

Anatidés

Fuligule milouin : + de 12 couples recensés

Sarcelle d'hiver : forte suspicion de reproduction

Sarcelle d'été : 1 femelle et 3 jeunes

...

Limicoles

Nouvelles données sur la reproduction de l'Echasse blanche, de l'Avocette élégante, du Chevalier gambette...

Rapaces

Trois couples de Busard des roseaux découverts

Ardeidés

Découverte de nouveaux sites de reproduction pour le Héron garde-bœufs et le Héron cendré

+ observation : **Bihoreau gris**, Grande aigrette, Héron pourpré

II. Suivi de la saison de reproduction du Gravelot à collier interrompu sur le secteur Suscinio-Landrezac

■ Intégration au Plan d'action Bretagne 2011-2013 (Coord. Bretagne Vivante)

- Harmonisation du protocole de suivi
- Transmission des données à la BDD régionale
- Participation aux réunions annuels
- Visite sur le terrain le 16 avril 2013



■ Partenariat SIAGM - Service ENS du CG 56 - Mairie de Sarzeau

- Mise en place d'un exclos temporaire de protection en arrière-dune
- Mise en place de panneaux d'information à l'attention des usagers
- Sensibilisation des usagers (chiens)



- Suivi bihebdomadaire, avec pose de dispositifs temporaire de mise en défends des nids

2013 : 17 couples

23 nids

→ 15 échecs & 8 éclosions

16 poussins produits

→ 9-10 poussins à l'envol



- Attractivité du site confirmée
- Succès reproducteur restant faible

Actions en faveur du Phragmite aquatique **Fiche action 5.3**

Actions dans le cadre de la déclinaison Bretagne du Plan national d'Action en faveur du Phragmite aquatique 2010-2014 (Coord. Bretagne Vivante) - Partenariat BV/ONCFS/ENS/SIAGM/Mairie de Sarzeau

Marais de Suscinio

2011

- Cartographie des habitats favorables à l'espèce
- Visite sur site le 12 mai 2011
- Bagueage standardisé (10 jours, du 5 au 15 août) :
 - ➔ 1 individu bagué et 3 observés

2012

- Diagnostic et préconisations de gestion

Marais de Landrézac

2013

- Cartographie des habitats favorables à l'espèce



Pêche à pied de loisir et préservation de l'estran Fiche action 1.2

Intégration au projet national sur la pêche à pied de loisir
(Coord. AAMP-CELRL-Vivarmor Nature-IODDE)

Coordination locale pour les comptage collectifs nationaux des pêcheurs à pied :

- Mobilisation d'un réseau d'observateurs bénévoles
- Campagnes photographiques aériennes en 2009, 2011 et 2013



SIAGM retenu comme partenaire associé dans le cadre du futur projet européen LIFE+ « Pêche A Pied de Loisir »

Pâturage et préservation des prés salés Fiche action 3a.1

Mesures agroenvironnementales territorialisées (MAEt) [2007-2013]

- Problématique des « pas de bêtes »



- 3 mesures proposées

Type de couvert et / ou habitat visé	Code de la mesure	Objectifs de la mesure	Financement	Financeurs
Prés salés	BZ_PEN2_HE1	gestion des prés salés niveau 1	225.00 €	FEADER
Prés salés	BZ_PEN2_HE2	gestion des prés sales niveau 2	328.00 €	ETAT
Prairies subhalophiles	BZ_PEN2_HE3	gestion des prairies sub-halophiles	160.00 €	

- Cahier des charges assurant une adaptation du pâturage aux caractéristiques des habitats concernés (période, chargement,...)

- 4 exploitants contractualisés en 2008, pour une durée de 5ans

- Échéance des engagement en 2013 :
 - Demande de reconduite effectuée auprès de la DRAAF pour 2013
 - 1 renouvellement de demande d'engagement

- Réalisation d'entretiens bilans auprès des signataires
 - Situations individuelles différentes
 - Contraintes liés aux cahiers des charges :
 - A motivé l'abandon dès 2009 pour l'un des contractants
 - Pas de difficultés éprouvés par les autres contractants
 - 2 exploitants favorables à poursuivre dans la démarche MAE sous réserve des éventuelles modifications dans les futurs MAEC [2014-2020]

Adaptation des pratiques de démoustication **Fiche action 3a.1**

Suivi écologique de l'expérimentation par l'EID atlantique, d'une méthode alternative (dameuse à neige modifié + herse) de réduction des gîtes larvaires en prés-salés
site test : Le Forent, Ambon

- Réalisation de relevés floristiques annuels
- Analyse des données par le Conservatoire Botanique de Brest

Bilan opérationnel :

Action mécanique efficace

Réduction des recours aux traitements anti-larvaires

Conclusions du suivi botanique:
Pas de modifications majeures des communautés végétales avant et après intervention = incidence neutre sur l'état de conservation des prés-salés

Adaptation des pratiques de démoustication **Fiche action 3a.1**

Accompagnement des opérations de démoustications menées par l'EID Atlantique, sur le secteur ouest des marais de Suscinio.

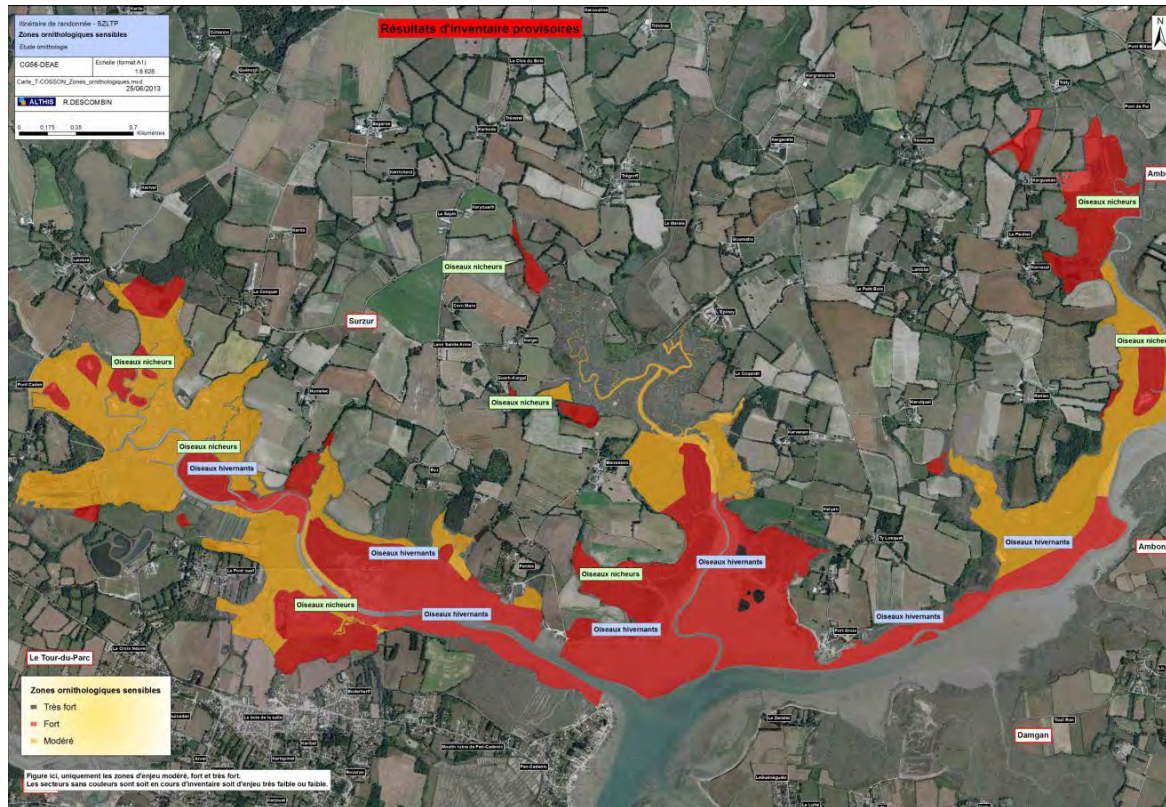
- Définition d'un calendrier et des modalités d'intervention de façon à minimiser les dérangements de l'avifaune
- Suivi des opérations de démoustication (28/03/13 & 05/05/13)
- Réunion en mairie de Sarzeau (31/05/13)
 - Définition de secteurs de sensibilité
 - Etude des possibilités de gestion hydraulique



Assurer la tranquillité des oiseaux côtiers **Fiche action 3a.1**

Mise en place d'un itinéraire de randonnée sur les communes de Surzur et Le-Tour-du-Parc

➔ Appui au bureau d'étude ALTHIS dans la définition des zones de sensibilité



The background of the slide is a photograph of a wetland area. In the foreground, there is a body of water with several clumps of tall grasses growing out of it. In the middle ground, there is a large, flat area of wetland with a mix of green and brown vegetation. In the background, a town with several buildings and a prominent church spire is visible under a clear blue sky.

Présentation du site internet

Architecture du site conçu dans le cadre de la démarche nationale de création d'une pépinière de sites internet Natura 2000, par l'Atelier Technique des Espaces Naturels en 2009

- ✓ Conception spécifique pour la communication dans les sites Natura 2000
- ✓ Gratuit Prêt à l'emploi
- ✓ Simple d'utilisation
- ✓ Entièrement personnalisable

Hébergement par l'ATEN

Participation du SIAGM à une formation dédiée de l'ATEN (5jrs)

<http://riviere-penerf.n2000.fr/>



[Comprendre Natura 2000](#) [Découvrir les sites Natura 2000](#) [Agir localement](#)

Dernières actualités

Lancement du Life "Bêche à pied" L306/2013
un programme d'action pour
2013-2016
Arrêté d'approbation du
Dossier n°02/2013
signé le 05 février 2013
Retrouvez toutes nos
actualités

Contact

Thomas COSSON
Animateur Natura 2000

SIAOM
8 boulevard des Iles
CS 50313
56004 VANNES Cedex
02 97 62 03 03

Accueil

**Bienvenue sur le site Natura 2000 de la Rivière de Pénerf
et des Marais de Suscinio**

*Qu'est ce que
Natura 2000 ?*

*Découvrir la richesse des sites
Rivière de Pénerf -
Marais de Suscinio*

Les actions en cours

*Nous transmettre une
donnée de terrain*

Accès Extranet

Contacteur l'animateur

<http://riviere-penerf.n2000.fr/>



Comprendre Natura 2000

Découvrir les sites Natura 2000

Agir localement

Comprendre Natura 2000

- ▶ Le réseau européen
- ▶ Natura 2000 en France
- ▶ Natura 2000 en Bretagne

Accueil » Comprendre Natura 2000

Comprendre Natura 2000

L'Europe possède une importante variété de climats et de paysages induisant une très grande biodiversité, terme aujourd'hui couramment utilisé pour qualifier la diversité du vivant.

Natura 2000 est un réseau européen de sites représentatifs de cette diversité, au sein desquels la préservation des milieux et des espèces naturels menacés est assurée de manière prioritaire.

Né lors du sommet de la Terre à Rio de Janeiro en 1992, il est l'outil proposé par l'Europe pour conserver et gérer de manière durable la diversité du vivant ; il est prévu dans ce dispositif que le maintien des milieux naturels et de leur biodiversité tienne compte des exigences économiques, sociales et culturelles des territoires.

L'originalité du réseau Natura 2000 repose sur :

- son développement sur l'ensemble du territoire des pays de l'Union européenne,
- une prise en compte des activités humaines locales, afin de concilier au mieux préservation de la nature et préoccupations socio-économiques ;
- la participation active des acteurs locaux, et notamment les parcs naturels régionaux, à l'orientation et la mise en place des actions.



<http://riviere-penerf.n2000.fr/>



[Comprendre Natura 2000](#)
[Découvrir les sites Natura 2000](#)
[Agir localement](#)

- Découvrir les sites Natura 2000**
- Présentation des sites Natura 2000
 - Faune, Flore, Habitat naturel
 - Diagnostic socio-économique
 - Intégration activités/enjeux Natura 2000
 - Enjeux sur les sites Natura 2000

Accueil > Découvrir les sites Natura 2000

Découvrir les sites Natura 2000

La Rivière de Pénerf

Les sites Natura 2000 sont situés sur la partie aval du bassin versant côtier de la rivière de Pénerf.

Celui-ci est situé à l'est du golfe du Morbihan et à l'ouest de l'estuaire de la Vilaine. La superficie du bassin versant est de 135 Km² et s'étend sur 10 communes, en totalité ou pour partie. Les périmètres Natura 2000 ne concernent que 5 d'entre elles.

Une rivière à plusieurs bras

Le fluvial de l'estuaire de Pénerf est constitué de trois bras. La rivière de Pénerf est le bras principal et porte le nom de la Drayac dans sa partie amont. Elle est alimentée dans sa partie basse par l'écluse d'Amboin, l'écluse du La plus l'écluse de Dargnan. Les deux autres bras sont constitués par la rivière de l'Éproux et la rivière de Serzeau/Étier de Caden.

Au niveau de l'estuaire débouche l'Étier de Kerboullou. Lorsque l'on utilise le terme générique « **Rivière de Pénerf** », on entend l'ensemble complexe de cet estuaire.

Les marais de Suscinio

Les marais de Suscinio et de Landrezac sont situés dans la presqu'île de Rhuys, sur la commune de Serzeau. Les marais de Suscinio recouvrent les eaux d'un bassin versant très peu étendu de 1 300 hectares. En amont de ces marais littoraux, on trouve 3 étangs : l'étang de Cadars, l'étang de Gouanch et l'étang du château. Les marais de Landrezac sont localisés à l'est des marais de Suscinio et constituent une entité hydrographique à part entière.



<http://riviere-penerf.n2000.fr/>



[Comprendre Natura 2000](#)
[Découvrir les sites Natura 2000](#)
[Agir localement](#)

- Agir localement**
- » Le Document d'Objectif
 - » La contractualisation
 - » Les études d'incidences
 - » Les actions
 - » Toutes les Actualités
 - » Extranet
 - » Télécharger une donnée naturelle

Actualités et évènements

Agir localement

Agir localement pour la biodiversité

Natura 2000, c'est la concertation avec l'ensemble des acteurs du site, mais c'est aussi la participation du plus grand nombre de personnes aux actions menées sur le terrain. Aidez-nous ou informez-vous sur les actions en cours, et sur celles à venir!

Opérateur local des sites Natura 2000 de la Rivière de Pénerf

Le Syndicat Intercommunal d'Aménagement du Golfe du Morbihan



Source découverte de la biodiversité avec le site du Parc naturel 2024


 Réseau national des ESPACES NATURELS

Accès webmaster | Contact | Crédits | Mentions Légales | Plan du site

A wide-angle photograph of a coastal wetland area. The foreground is dominated by dark blue water with several clumps of tall, dry grasses. The middle ground shows a vast expanse of wetland with patches of green and brown vegetation. In the background, a town with several buildings and a prominent church spire is visible under a clear blue sky.

Perspectives 2013-2014

Suivi mensuel des oiseaux d'eau hivernants

- Poursuite des comptages hivernaux pour obtenir des séries de données temporelles (analyse diachronique)
- Renforcement des partenariats
- Saisie et analyse des données d'observations de 1960 à 1990 de R. Mahéo

Suivi des anatidés et limicoles nicheurs

- Structuration d'un protocole de suivi bi-annuel des marais
- Poursuite du suivi et des actions menées en partenariat sur le Gravelot à coll. interr.

Actions en faveur du Phragmite aquatique

- Accompagnement des opérations de gestion des habitats favorables à l'espèce

Pêche à pied de loisir et préservation de l'estran

- Mise en place des actions du programme LIFE + à l'échelle du site

Pâturage et préservation des prés salés

- Portée à connaissance des MAEC dans le cadre de la nouvelle programmation
- Etudier la mise en œuvre d'autres outils : Charte, AOT,...

Adaptation des pratiques de démoustication aux enjeux Natura 2000

- Poursuite des échanges avec l'EID Atlantique, sur la mise en place d'opérations de gestion visant à diminuer les traitements anti-larvaires et le dérangement avifaune

Eléments de réflexion en vue de contractualisation Natura 2000 :

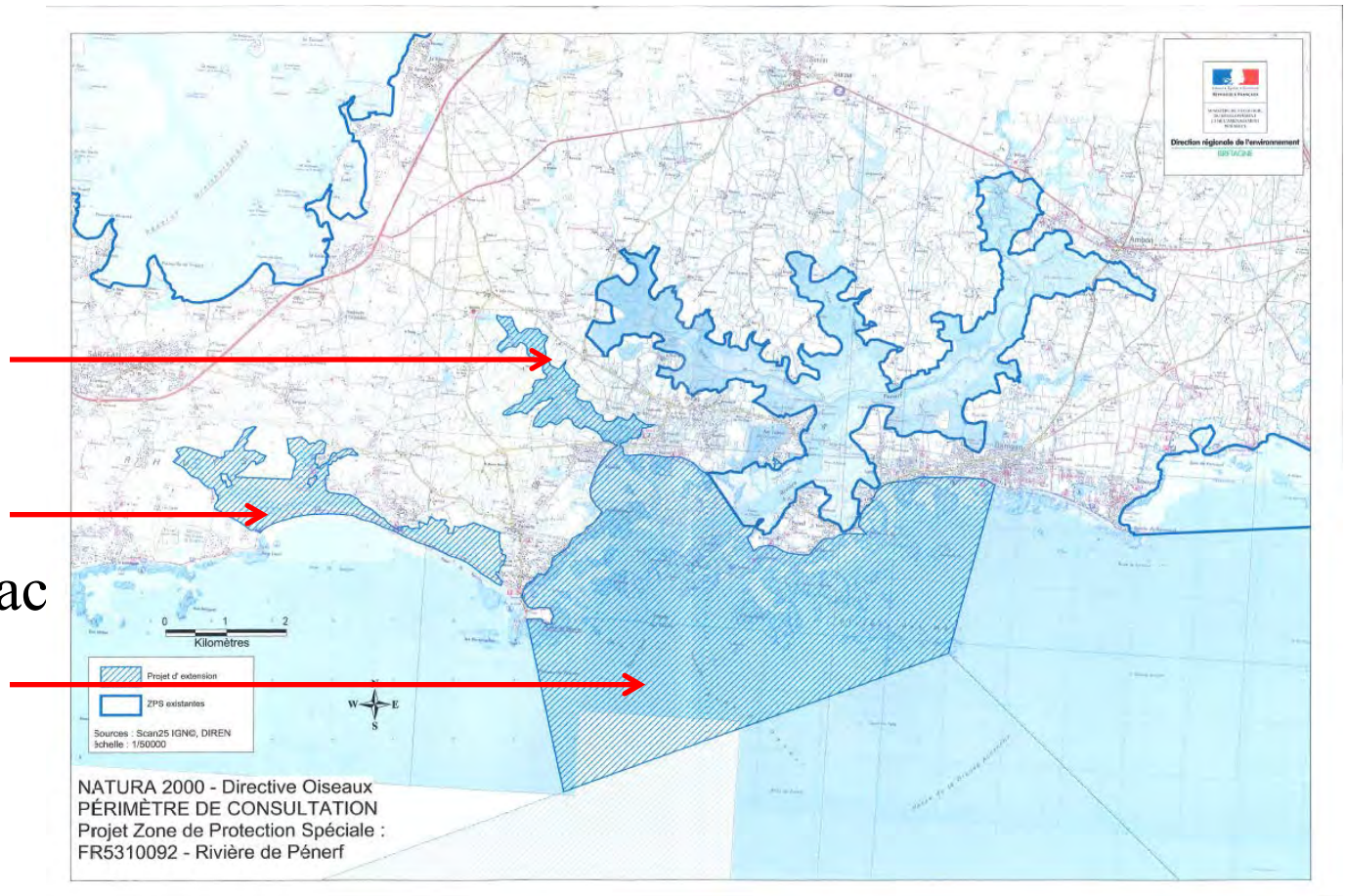
- Réalisation d'un état des lieux du fonctionnement hydraulique des marais endigués, en partenariat avec le FDC 56.
- Identifier avec les acteurs du territoire, des problématiques pouvant faire l'objet de contrats marins expérimentaux.

Diagnostic des manifestations pouvant faire l'objet de Chartes activités Natura 2000

Actualisation du DOCOB suite à l'extension en mer de la ZPS (2008)

3 secteurs
concernés :

- Etier de Kerboulico
- Marais de Suscinio/Landrezac
- Zone marine au droit de la rivière de Pénerf



Justification de l'extension : enjeux avifaunistiques

Méthode proposée

Secteurs de l'Etier de Kerboulico et des Marais de Suscinio/Landrezac déjà traités dans le DOCOB → zone au large à traiter

1. Recueil nécessaire de données à réaliser sur le secteur au large

Appui
AAMP/
DREAL

Etat des lieux des données ornithologiques sur le secteur	Etat des lieux des activités sur le secteur
Programme FAME	Mytiliculture
<i>LPO (sous-traitance Bretagne Vivante)</i>	<i>CRC Bretagne Sud</i>
Programme CORMOR	Pêche embarquée
<i>Bretagne Vivante</i>	<i>CDPMEM</i>
...	Activités nautiques
	UNAN 56, DDTM 56
	...

2. Croisement des informations : interactions ?



3. Définition de nouveaux enjeux



Réunion en groupe de travail*

4. Proposition de nouvelles fiches action



5. Validation en COPIL

*Structure proposée pour le GT : Comité d'acteurs (commission GIZC) du contrat de Bassin versant de la rivière de Pénerf, étendu aux acteurs de la mer

Calendrier

4^{ème} trimestre 2013 :

Rencontres individuelles avec les
différentes structures

Agrégation des données naturalistes

Début 2014 :

Réunion du groupe de travail