

→ Les mammifères

Parmi les espèces de mammifères de la directive, 15 espèces ont été localisées dans le site de la rivière de Penerf et de Suscinio-Penvins ou à proximité immédiate, dont 14 chiroptères et 1 carnivore.

Programmes de conservation en cours

La Loutre d'Europe fait l'objet d'un Plan National d'Action, décliné régionalement, pour la période 2010 – 2015.

Les chiroptères font l'objet d'un Plan National d'Action, décliné régionalement, pour la période 2009 – 2013.

CODE UE : 1355 - LOUTRE D'EUROPE – *LUTRA LUTRA* (L., 1758)

Annexe II et IV de la directive Habitats, Faune, Flore, Annexe II de la Convention de Berne, Espèce protégée en France, Liste rouge mondiale UICN: quasi-menacée

Répartition géographique

En France, les inventaires récents signalent sa présence dans 47 départements, mais elle ne semble bien établie que dans 14 départements (Cahiers d'Habitats), dont le Morbihan. On distingue ainsi deux régions où se maintiennent des populations relativement stables et viables : le littoral atlantique et le Massif Central.



Figure 92 : Loutre d'Europe

De nombreux inventaires ont permis de préciser le statut de la loutre en Bretagne³⁴. Ils mettent en évidence 1) un noyau principal occupant le centre ouest de la région réparti sur les départements des Côtes d'Armor, du Finistère et du Morbihan, 2) des noyaux secondaires répartis sur le bassin versant de l'Oust et les zones humides littorales du Blavet à l'Estuaire de la Loire.

Population dans le site

Il existe des données anciennes (avant 2000) témoignant de la présence de la loutre sur le secteur de Penerf, notamment dans les marais de Suscinio et du Tour-du-Parc. Les inventaires réalisés tout les 2 ans par le projet de PNR depuis 2004, confirme uniquement sa présence sur la Drayac et sur le ruisseau du Born en 2008. Ces prospections sont réalisées uniquement sur les cours d'eau ou les ruisseaux, et les différents marais ne font pas l'objet d'une prospection systématique.

Caractères biologiques

Les Loutres sont en général solitaires, elles ne vivent en couples que pendant la période du rut. Les femelles peuvent se reproduire à n'importe quel moment de l'année, mais on observe néanmoins des périodes préférentielles d'accouplement. La femelle peut avoir une portée de 2 ou 3 loutrons par an. La portée moyenne varie de 1,7 à 2,9 jeunes selon les régions ou les habitats³⁵. Le sevrage a lieu vers 6 à 8 mois. La mortalité intervient principalement durant la première année. Le taux de survie (environ 80% par an) est nettement plus élevé chez les animaux adultes. Dans la nature la longévité peut atteindre 16 ans³⁶. Les mâles atteignent leur maturité sexuelle vers 2 à 3 ans, les femelles, vers 3-4 ans.

Le régime alimentaire, essentiellement piscivore, ne montre pas de spécialisation. La Loutre semble adapter son alimentation au peuplement piscicole des milieux qu'elle fréquente. Elle consomme également d'autres types de proies : amphibiens, crustacés, mollusques, mammifères, oiseaux, insectes.

³⁴ Lafontaine, 1995

³⁵ Beja 1996, Ansorge *et al.* 1997, Elmeros & Madsen 1999

³⁶ Ansorge *et al.* 1997, Sjöasen 1996

La Loutre a une activité essentiellement nocturne. Elle passe alors une grande partie de son temps dans l'eau, tant pour se déplacer que pour la recherche de nourriture. Elle se repose pendant la journée dans des gîtes : terriers, souches creuses, fourrés denses, roselières... Le choix de ces gîtes dépend étroitement de la tranquillité.

Habitat de l'espèce

La Loutre est inféodée aux milieux aquatiques, qu'il s'agisse des eaux douces, saumâtres ou marines. L'espèce occupe des ruisseaux et étangs, mais fréquente aussi, plus ou moins régulièrement les estuaires et les marais littoraux.

Menaces potentielles

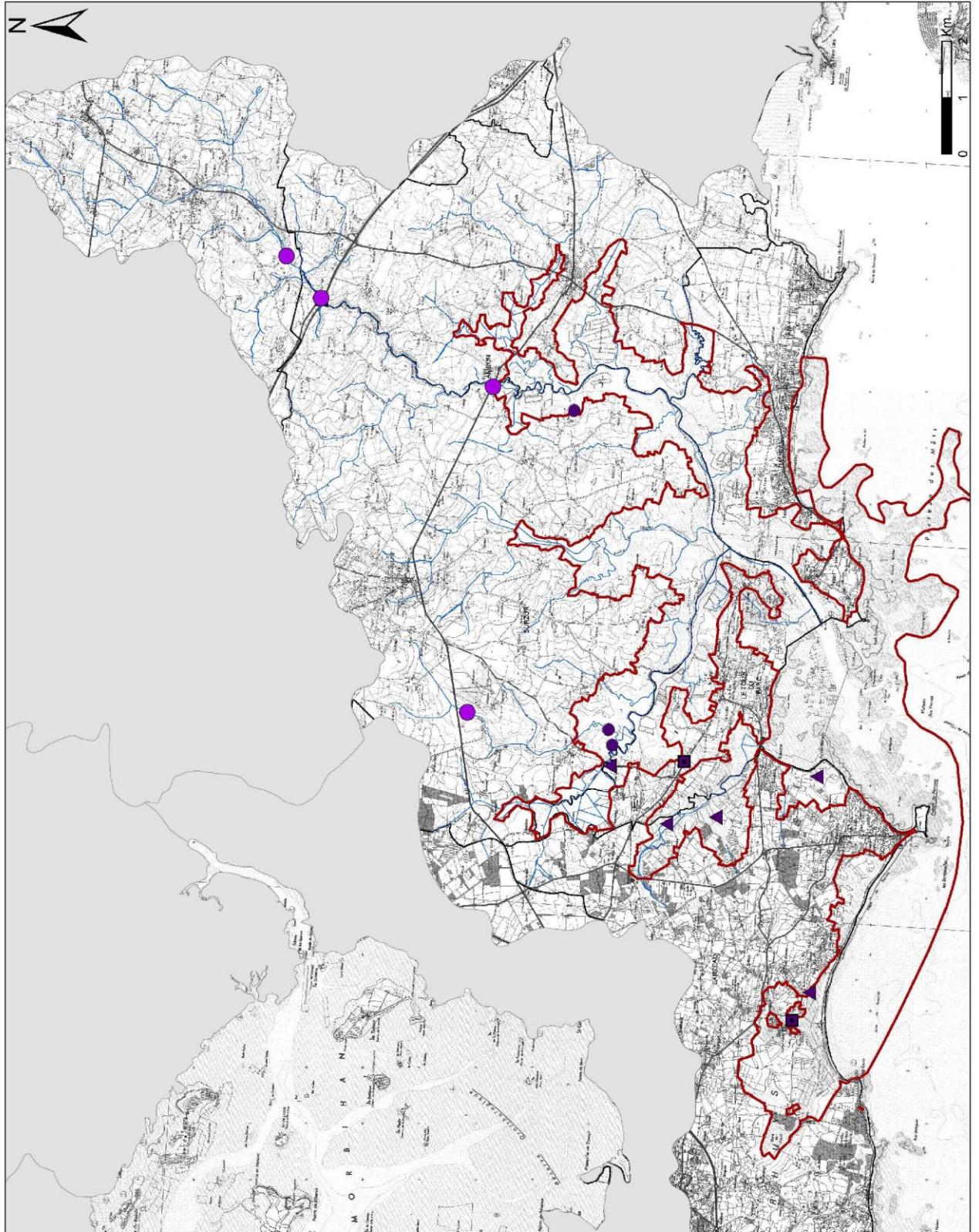
La Loutre a fortement régressé en Europe au cours de la seconde moitié du XX^{ème} siècle. Des signes de recolonisation ont toutefois été enregistrés récemment dans plusieurs régions d'Europe³⁷. La Loutre est devenue une espèce emblématique à plusieurs titres. Rare et menacé à l'échelle européenne, ce prédateur est un symbole des problèmes spécifiques affectant les espèces situées au sommet des réseaux alimentaires. Les menaces pesant sur la Loutre en Europe font intervenir plusieurs causes à des degrés divers : disparition ou dégradation des zones humides, mortalité directe par le piégeage ou les collisions routières, mais également la contamination des chaînes alimentaires par les pesticides³⁸.. Ces causes agissent le plus souvent de manière combinée et peuvent être plus ou moins marquées selon les régions. Les fortes densités de populations humaines et de réseaux routiers sont souvent associées à l'absence ou à la disparition de la loutre³⁹.

³⁷ Lafontaine *et al.* 1998, Kranz 2000, Copp & Roche 2003

³⁸ Macdonald 1995, Mason 1995, Rosoux & Thournebize 1995

³⁹ Robitaille & Laurence 2001

Sites de présence de la Loutre d'Europe sur le bassin-versant de la Rivière de Pénerf



Sources : IGN - Scan25 - BD Cartho, DIREN Bretagne, SIA/GMI, GMB, Syndicat Intercommunal d'Aménagement du Gâtinais Français

Figure 93 : Répartition de la Loutre d'Europe