

REPLATS BOUEUX OU SABLEUX EXONDES A MAREE BASSE

CODE UE : 1140

CODE CORINE : 14

FICHE M3

Définition

Sables et vases des côtes océaniques, des chenaux et des lagunes associées, non submergés durant la marée basse, dépourvus de plantes vasculaires, mais habituellement colonisés par des algues bleues et des diatomées. Ils ont une grande importance comme lieux de gagnage pour les anatidés et les limicoles. Les formations de *Zostera noltii* ont été répertoriées sous l'habitat 1130.

Cette définition de l'habitat (EUR 15, 1999) est amendée ci-dessous en fonction de deux facteurs écologiques qui conditionnent les possibilités de survie à marée basse des peuplements intertidaux :

Les caractéristiques du sédiment liées à l'hydrodynamisme, allant des sédiments fins aux graviers et cailloutis, ce qui est au-delà de la définition *sensu-stricto* (replats boueux et sableux).

La pente (profil) des plages qui autorise une plus ou moins grande possibilité de retenir de l'eau à basse mer.

Cet habitat est situé entre les niveaux des pleines mers de vives-eaux et le niveau moyen des basses mers.

Sur le plan économique et social, cet habitat a une vocation multiple et sans cesse renouvelée : halieutique (mytiliculture, ostréiculture, algoculture), touristique (plages), récréative (pêche à pied), sportive.

Déclinaison en habitats élémentaires

Selon les caractéristiques sédimentaires, six habitats élémentaires sont identifiés en mer à marées, trois d'entre eux sont présents à Penerf.

Etage supralittoral

1140-1 Sables des hauts de plage à Talitres

Etage médiolittoral

1140-3 Estrans de sable fin

1140-5 Estrans de sables grossiers et graviers

Faune et Flore

Il existe dans cet habitat de très fortes potentialités de production secondaire. Les populations d'invertébrés très abondantes et diversifiées sont les proies de prédateurs aquatiques à marée haute tandis qu'elles sont exploitées par les oiseaux à marée basse.

Il n'existe pas d'espèces sous-marines protégées au niveau national fréquentant cet habitat. Il est toutefois utilisé par de nombreuses espèces d'oiseaux protégées nationalement ou listées dans la directive Oiseaux.

HABITAT ELEMENTAIRE : SABLES DE HAUTS DE PLAGE A TALITRES (FAÇADE ATLANTIQUE)

CODE UE : 1140-1

HABITAT : REPLATS BOUEUX OU SABLEUX EXONDES A MAREE BASSE

CODE CORINE : 14

FICHE M3-1

Répartition dans le site

Superficie : 25 ha

Importance relative : 1,2%

Cet habitat se rencontre en haut des estrans sableux ou sablo-vaseux. Dans de nombreux secteurs, l'étroitesse de cet habitat n'a pas permis de le cartographier.

Caractéristiques stationnelles

Il s'agit d'un sable sec fluide soumis à l'action éolienne ou d'un sable plus ou moins compact. Cet habitat occupe la zone correspondant à la haute plage constituée des sables fins qui ne sont humectés que par les embruns.

Cette zone de laisses de mer est alimentée par des matières organiques d'origines diverses : végétaux d'origine marine (algues, zostères...) ou terrestre (feuilles, troncs, fruits), organismes marins morts (plancton, crustacés), objets divers d'origine anthropique, biodégradables ou non, appelés communément macrodéchets.

Habitats associés ou en contact

Contact supérieur avec la végétation annuelle des laisses de mer (UE 1210). Contact inférieur avec les sables infralittoraux (UE 1110).

Ecologie

Zone de transition entre les milieux aquatique et terrestre.

Zone de recyclage du matériel organique en épave par les crustacés détritivores. Zone de nourrissage des oiseaux :

Gravelots (*Charadrius hiaticula*, *C. alexandrinus*), Bécasseau variable (*Calidris alpina*), Pipit maritime (*Anthus petrosus*)...

Menaces potentielles

Zone fortement affectée par les déchets anthropiques (plastiques, hydrocarbures, matériel de pêche, déchets ostréicoles).

Atteintes locales

Les secteurs fréquentés pour la baignade, et spécifiquement les hauts de plage, font l'objet de nettoyages mécaniques réguliers pour faire face aux apports de macrodéchets, mais également aux échouages massifs d'algues. Ces nettoyages visent la laisse de mer dans sa globalité et pas spécifiquement les macrodéchets d'origine anthropique.

Etat de conservation dans le site

Les nettoyages récurrents ont pour conséquence une quasi-disparition des échouages pérennes de débris végétaux et impactent le fonctionnement de ces hauts de plage

HABITAT ELEMENTAIRE : ESTRANS DE SABLE FIN (FAÇADE ATLANTIQUE)

CODE UE : 1140-3

HABITAT : REPLATS BOUEUX OU SABLEUX EXONDES A MAREE BASSE

CODE CORINE : 14

FICHE M3-2

Répartition dans le site

Superficie : 103 ha

Importance relative : 4,7%

Cet habitat est présent sur les plages de la façade atlantique, entre Beg Lann et la pointe de Becudo (Sarzeau). Cet habitat peut être colonisé par *Zostera noltii*.

Caractéristique stationnelles

L'estran est soumis aux marées. À basse mer, l'eau descend par gravité (eau de gravité), par contre réside "l'eau de rétention" adsorbée autour des grains de sables. On assiste donc à une importante circulation interstitielle qui est beaucoup plus liée au profil de plage qu'au niveau même de la marée. Ce profil est défini par les conditions hydrodynamiques et traduit un mode battu ou abrité. Ce profil varie saisonnièrement. Il peut être brisé et l'eau qui

ruisselle sur la plage en continuité avec la nappe phréatique sous le cordon dunaire définit la zone de résurgence, où la salinité est généralement inférieure.

Plus bas sur la plage, au niveau des basses mers de morte-eau, apparaît la zone de saturation qui, même à marée basse, garde son eau de gravité et son eau de rétention.

À Penerf, l'estran de sable fin relie des pointes rocheuses et présente une pente relativement marquée.

Habitats associés ou en contact

La partie supérieure est en contact avec les sables de hauts de plage à Talitres (UE 1140-1), la partie inférieure avec les sables infralittoraux (UE 1110).

Avec un hydrodynamisme décroissant, l'habitat est en contact avec les estuaires (UE 1130).

Ecologie

Habitat à forte valeur écologique et biologique doté d'une richesse spécifique élevée. Plusieurs espèces coexistent à l'intérieur de la même niche écologique. Les populations très abondantes de crustacés, polychètes et bivalves sont source de nourriture pour les poissons (juvéniles de poissons plats) et crustacés à marée haute et pour les oiseaux à marée basse. Parmi ceux-ci deux espèces sont très caractéristiques de cet habitat, le Bécasseau sanderling (*Calidris alba*) et le Gravelot à collier interrompu (*Charadrius alexandrinus*).

Tendances évolutives

Sur le littoral français, les apports, via les bassins versants, d'éléments nutritifs excédentaires d'origine continentale, à la fois urbaine et agricole, peuvent provoquer sur ces estrans une prolifération massive d'algues vertes (*Monostroma*, *Ulva*, *Enteromorpha*...). Apparues au début des années 70, elles sont de plus en plus répandues, abondantes et étalées dans le temps.

Menaces potentielles

Aujourd'hui cet habitat est directement sous l'influence de l'eutrophisation qui se manifeste de plusieurs façons. Au-delà des manifestations très voyantes lors des marées vertes, les apports excédentaires de matière organique peuvent se traduire par une modification qualitative des peuplements beaucoup plus insidieuse avec perte d'espèces sensibles au bénéfice d'espèces opportunistes (Glémarec et Hily, 1997).

Ces estrans font l'objet d'exploitation par la pêche à pied, visant essentiellement bivalves et polychètes pour appâts. Les moyens d'extraction non sélectifs des espèces sont très destructeurs pour l'habitat (râteaux...).

Les estrans de sables fins sont propices à l'implantation d'installations mytilicoles ou ostréicoles, modifiant le fonctionnement écologique de l'habitat.

Les loisirs sportifs (cerf-volant, kite-surf) sont des menaces potentielles pour les oiseaux exploitant cet habitat.

Atteintes locales

Le principal impact est la pêche à pied d'appâts et de bivalves

Etat de conservation dans le site

Non évalué

HABITAT ELEMENTAIRE : ESTRANS DE SABLES GROSSIERS ET GRAVIERS (FAÇADE ATLANTIQUE)

CODE UE : 1140-5

HABITAT : REPLATS BOUEUX OU SABLEUX EXONDES A MAREE BASSE

CODE CORINE : 14

FICHE M3-3

Répartition dans le site

Superficie : 72 ha

Importance relative : 3,2%

Dans le secteur de la rivière de Penerf, cet habitat se rencontre surtout en haut de l'espace médiolittoral.

Caractéristiques stationnelles

Vastes estrans composés de sédiments grossiers entre les archipels rocheux. Champs de petits graviers encroûtés

d'*Hildenbrandtia* et de *Lithophyllum* qui témoignent de la stabilité de l'habitat.

Valeur écologique et biologique

La diversité est moyenne mais la biomasse y est importante étant donné la taille des espèces présentes.

Menaces potentielles

Cet habitat fait l'objet à basse mer d'une exploitation directe (pêche des palourdes et des polychètes pour appâts). Les moyens d'extraction non sélectifs des espèces sont très destructeurs pour l'habitat (râteaux...).

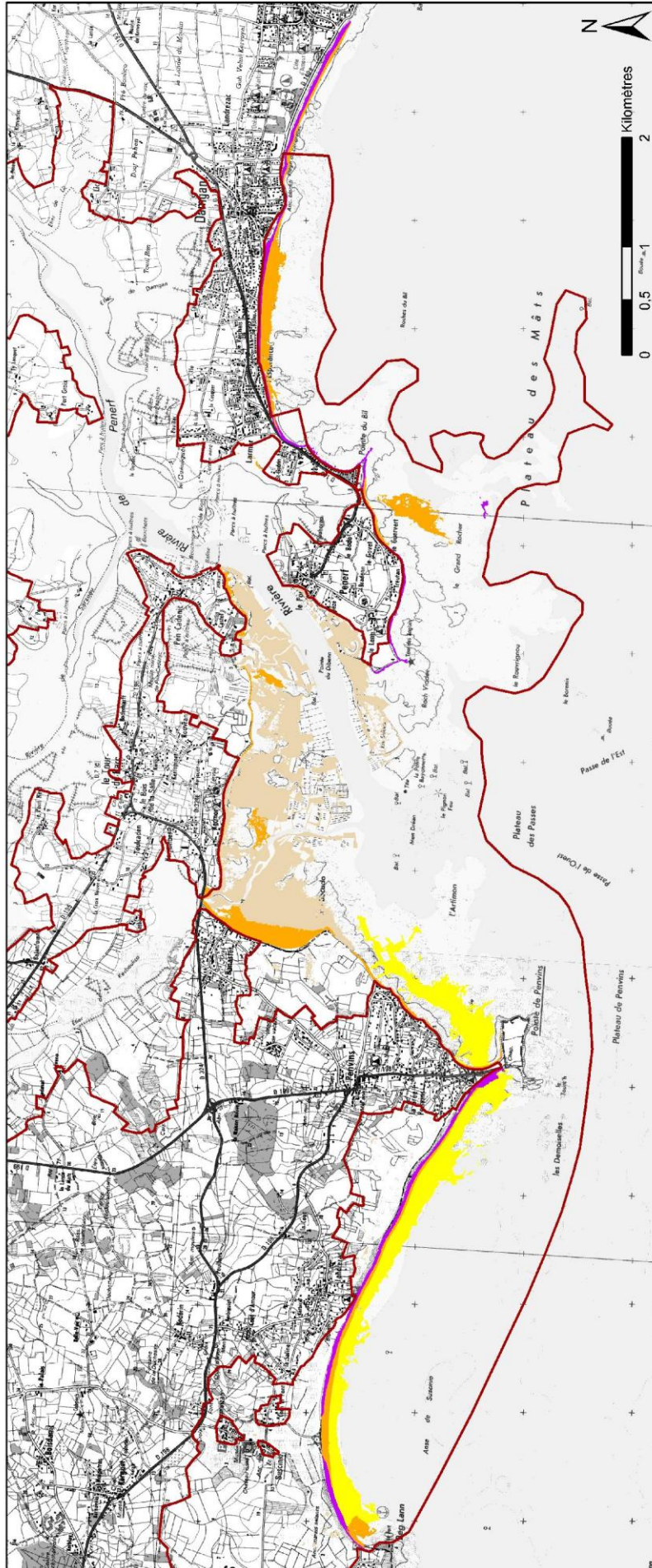
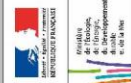
Atteintes locales

Non évaluées

État de conservation de l'habitat

Dans le site, cet habitat est marqué par très forte fréquentation pour la pêche à pied récréative.

Habitat : Replats boueux ou sableux exondés à marée basse



Replats boueux ou sableux exondés à marée basse
code UE : 1140

Habitats élémentaires :

Sables des hauts de plage à Talitres
code UE : 1140-01

Estrans de sable fin
code UE : 1140-03

Estrans de sables grossiers et graviers
code UE : 1140-05

Vasières
code UE : 1140 ou 1160

Zone Spéciale de Conservation - ZSC
Rivière de Pénérf, marais de Suscinio
FR5300030



Syndicat Intercommunal
d'Aménagement
du Golfe du Morbihan

Sources : IGN - Scan25 - BD Cartho,
DREAL Bretagne
Réalisation nov. 2010

Figure 12 : Cartographie des estrans de sable fin