

BANCS DE SABLE A FAIBLE COUVERTURE PERMANENTE D'EAU MARINE

CODE UE : 1110

CODE CORINE : 11

FICHE M1

Définition

Bancs de sables sublittoraux submergés de manière permanente, sans végétation ou avec des *Zostera marina*. La profondeur d'eau dépasse rarement 20 mètres sous le niveau des plus basses mers. Cet habitat de l'étage infralittoral (Pérès et Picard, 1964) présente des milieux ouverts soumis à un fort hydrodynamisme. Ce sont des avant-plages étroitement associées aux replats boueux et sableux (1140) dont elles ne sont que le prolongement naturel en milieu non exondable.

Déclinaison en habitats élémentaires

Cet habitat de l'étage infralittoral est soumis à un très fort hydrodynamisme sous l'action des houles (Atlantique) et des courants de marée (Manche et Mer de Nord). Il se présente dans les mers à marée sous quatre grands aspects, que reflète bien la granulométrie du sédiment. Deux d'entre eux sont présents à Penerf.

1110-1 Les sables fins propres et légèrement envasés

1110-3 Les sables grossiers et graviers

Faune et Flore

Zostera marina, certaines espèces libres de la famille des *Corallinaceae* (maërl). Les herbiers à *Zostera marina* sont présents essentiellement sur les sites abrités.

Les deux formations végétales, l'herbier et le maërl, confèrent ainsi à cet habitat un degré élevé de complexité architecturale. De nombreuses espèces y trouvent abris, refuges, ressources trophiques, ce qui explique en grande partie les fortes diversités enregistrées dans ces deux formations particulières.

Les communautés d'invertébrés du sublittoral qui jouent un rôle important dans l'alimentation des poissons et des oiseaux y sont bien représentées.

Habitat d'hivernage très important pour de nombreuses espèces d'oiseaux, en particulier les Macreuses noires, *Melanitta nigra* mais aussi les Plongeurs, *Gavia stellata* et *Gavia arctica*.

HABITAT ELEMENTAIRE : LES SABLES PROPRES ET LEGEREMENT ENVASES

CODE UE : 1110-1

HABITAT : BANCS DE SABLE A FAIBLE COUVERTURE PERMANENTE D'EAU MARINE

GRAND TYPE DE MILIEU : AVANT-PLAGES DES LITTORAUX SABLEUX

CODE CORINE : 11

FICHE M1-1

Répartition dans le site

Superficie : 139,5 ha

Importance relative : 6,38%

Les principales étendues de cet habitat élémentaire sont localisées sur la façade atlantique de Damgan. Dans le secteur ouest de la rivière de Penerf, cet habitat est présent en continuité avec les replats boueux ou sableux exondés à marée basse (UE 1140). Dans certains secteurs, l'absence de clichés à marée basse et la turbidité rencontrée n'ont pas permis de cartographier cet habitat. Aucun herbier à *Zostera marina* n'a été cartographié dans le site Natura 2000 de la rivière de Penerf.

Caractéristiques stationnelles

Cet habitat est placé généralement face aux houles dominantes. Il est soumis à un gradient hydrodynamique décroissant de la côte vers le large : ces sables fins sont charriés au contact du médiolittoral, puis subissent une zone d'instabilité où la couche de surface est fréquemment remaniée par les houles et les vagues, apparaît ensuite une zone de stabilisation hydrodynamique, et enfin une zone de stabilité sédimentaire où les remaniements sont peu fréquents. Ce sable fin constitue un substrat très compact.

Habitats associés ou en contact

Fait suite dans l'infralittoral au 1140 médiolittoral.

Ecologie

Ce milieu possède des capacités productives notables. La présence de nombreuses espèces de mollusques bivalves et d'amphipodes en fait un milieu très diversifié malgré le caractère peu hospitalier de cet habitat. Ces espèces sont la proie de nombreux prédateurs comme les oiseaux et les juvéniles de poissons plats (Sole, Turbot...) pour lesquels cet habitat est une véritable nurserie.

Les herbiers constituent un habitat de qualité exceptionnelle. L'inventaire d'un herbier comprend généralement plus d'une centaine d'espèces parmi lesquelles les amphipodes, les polychètes errants et les gastéropodes sont les groupes dominants.

Menaces potentielles

Dans ce milieu de type dispersif, où l'hydrodynamisme lié aux courants de marées et à la houle est généralement important, les possibilités de stockage des contaminants dans les sédiments sont limitées. La qualité de l'eau ne constitue que très rarement une menace potentielle pour le bon fonctionnement de cet écosystème.

Cependant, dans certaines zones littorales où la circulation résiduelle de marée est faible, et où des apports terrigènes non négligeables d'azote inorganique ont lieu au printemps et en été, il est observé des phénomènes de prolifération d'algues vertes (*Ulva sp.*).

Les herbiers peuvent être endommagés, voire détruits, par des activités de dragage et de chalutage. La turbidité croissante des eaux côtières, de même que le développement local d'algues vertes, peuvent être, par réduction de l'apport de lumière, un élément défavorable pour leur maintien.

Les activités de pêche récréative peuvent être importantes sur la frange supérieure de cet habitat lors des grandes marées de vives eaux.

Atteintes locales

Non évaluées

Etat de conservation dans le site

Non évalué

HABITAT ELEMENTAIRE : LES SABLES GROSSIERS ET GRAVIERS

CODE UE : 1110-3

HABITAT : BANCS DE SABLE A FAIBLE COUVERTURE PERMANENTE D'EAU MARINE

GRAND TYPE DE MILIEU : AVANT-PLAGES DES LITTORAUX SABLEUX

CODE CORINE : 11

FICHE M1-2

Répartition dans le site

Superficie : 423 ha

Importance relative : 19,34%

Deux faciès de cet habitat sont présents localement. Des fonds de sables grossiers et graviers sans couverture végétale notable, majoritaires à Penerf, et des sables et graviers associés à du maërl et des herbiers de zostères.

Cet habitat est en continuité avec les plages de sable grossier (1140) de forte pente rencontrée dans le secteur de Suscinio-Landrezac. La rupture de pente entre les deux formations est très nette. Ce type de fond se rencontre aussi autour des éperons rocheux qui délimitent ces plages.

Caractéristiques stationnelles

Cet habitat se présente sous forme de plaines parfois immenses, certaines ceinturant les îlots rocheux, à partir de quelques mètres de profondeur et plus profondément.

Les courants y sont forts à modérés. Ce type d'habitat est très homogène caractérisé par sa monotonie.

Habitats associés ou en contact

Cet habitat est au contact des replats boueux ou sableux exondés à marée basse (UE 1140).

Ecologie

Cet habitat est caractérisé par des peuplements d'autant plus diversifiés que le substrat est hétérogène. La présence d'herbiers et de fonds de maërl confère à cet habitat une très forte valeur écologique.

Potentialités intrinsèques de production économique

Les fonds de maërl, très productifs, peuvent abriter des mollusques d'intérêt commercial.

Menaces potentielles

En Europe les fonds de maërl apparaissent réellement menacés et certains ont disparu en quelques décennies. Ils

subissent les effets des évolutions naturelles (enfouissement sableux sous l'effet de fortes tempêtes, par exemple) et les effets des activités humaines : directs (pêche aux engins traînants, extractions) ou indirectes (modification de l'hydrodynamisme suite à des aménagements côtiers, colonisation locale de ces fonds par la crépidule).

Atteintes locales

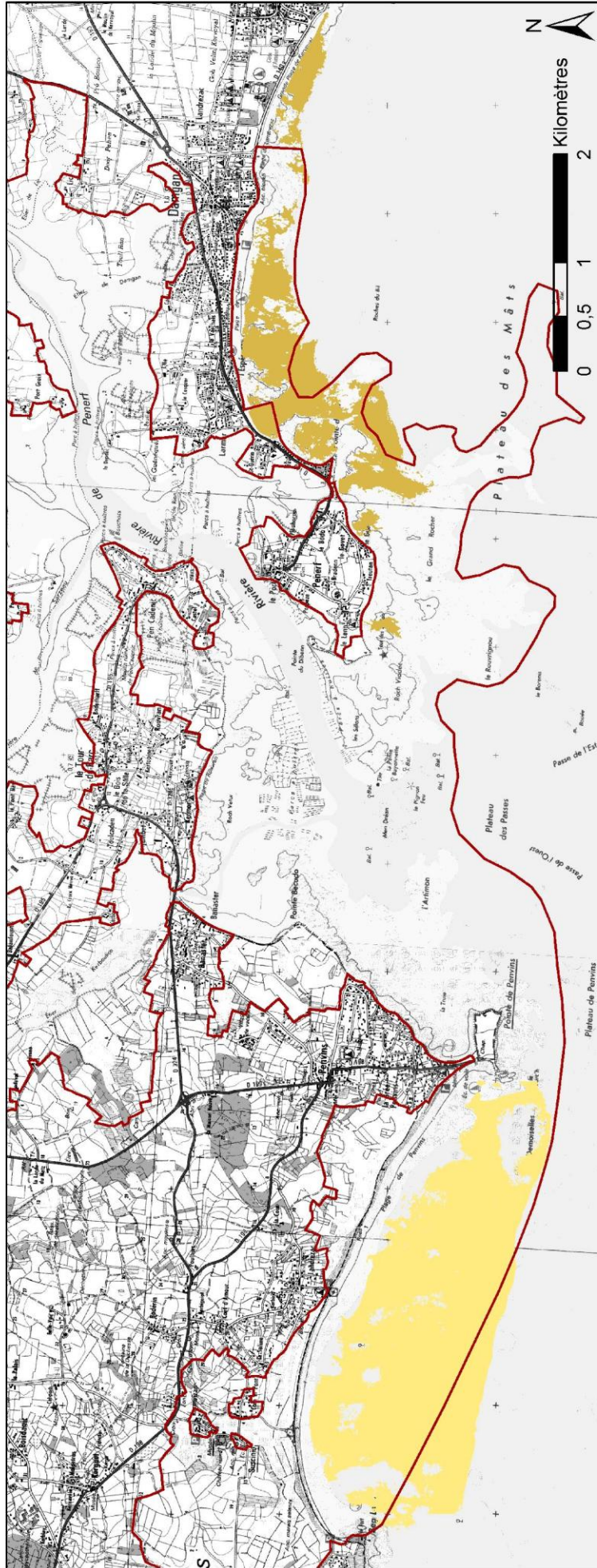
Dans le site, la principale menace potentielle semble être l'artificialisation du littoral qui s'il n'est pas raisonné pourrait conduire à une modification de l'habitat.

La pêche aux engins est mal connue dans ce secteur. Cependant, l'utilisation de dragues sur les bancs de maërl et les herbiers pour l'exploitation de bivalves est très destructrice pour l'habitat et doit être interdite ou très réglementée sur ces zones sensibles.

Etat de conservation dans le site


Non évalué

Habitat : Bacs de sable à faible couverture permanente d'eau marine




Bacs de sable à faible couverture permanente d'eau marine
code UE : 1110

Habitats élémentaires :

 Sables propres et légèrement envasés
code UE : 1110-01

 Sables grossiers et graviers
code UE : 1110-03

 Zone Spéciale de Conservation - ZSC
Rivière de Pénérf, marais de Suscínio
FR5300030



Syndicat Intercommunal
d'Aménagement
du Golfe du Morbihan

Sources : IGN - Scan25 - BD Cartho,
DREAL Bretagne
Réalisation nov. 2010

Figure 9 : Cartographie des bacs de sable à faible couverture d'eau permanente